

คู่มือแนวปฏิบัติ

การเข้าร่วมการสอบในรูปแบบออนไลน์

การสรรหาและคัดเลือกพนักงานมหาวิทยาลัย



โดย ศูนย์ทดสอบทางวิชาการแห่งจุฬาลงกรณ์มหาวิทยาลัย
ร่วมกับ สำนักบริหารทรัพยากรมนุษย์ จุฬาลงกรณ์มหาวิทยาลัย

CUATC

**Chulalongkorn University
ACADEMIC TESTING CENTER**

Chamchuri 8 Building, 3rd Floor,
Phaya Thai Road, Pathumwan, Bangkok 10330, THAILAND
Tel: +66 2218 3717 | Fax: +66 2218 3700
Email: cuatc@chula.ac.th | www.atc.chula.ac.th



คู่มือแนวปฏิบัติการเข้าร่วมการสอบในรูปแบบออนไลน์

ศูนย์ทดสอบทางวิชาการแห่งจุฬาลงกรณ์มหาวิทยาลัย

อาคารจามจุรี 8 ชั้น 3 ถนนพญาไท แขวงวังใหม่ เขตปทุมวัน กรุงเทพมหานคร 10330 | โทรศัพท์ 0-2218-3717 | โทรสาร 0-2218-3710

สารบัญ

ภาพรวมขั้นตอนการเข้าร่วมการสอบในรูปแบบออนไลน์	2
1. แบบแสดงความยินยอมและข้อตกลงในการเข้าร่วมการสอบในรูปแบบออนไลน์	3
2. การเตรียมความพร้อมก่อนวันสอบ.....	4
3. การเตรียมความพร้อมในวันสอบ ก่อนการสอบ 30 นาที.....	14
4. ข้อปฏิบัติในระหว่างการสอบ.....	16
5. ข้อปฏิบัติหลังเสร็จสิ้นการสอบ.....	17
6. การใช้งานโปรแกรม TestCenter.....	17
7. การเข้าร่วม ZOOM Cloud Meetings®	21



คู่มือแนวปฏิบัติการเข้าร่วมการสอบในรูปแบบออนไลน์

ศูนย์ทดสอบทางวิชาการแห่งจุฬาลงกรณ์มหาวิทยาลัย

อาคารจามจุรี 8 ชั้น 3 ถนนพญาไท แขวงวังใหม่ เขตปทุมวัน กรุงเทพมหานคร 10330 | โทรศัพท์ 0-2218-3717 | โทรสาร 0-2218-3710

ภาพรวมขั้นตอนการเข้าร่วมการสอบในรูปแบบออนไลน์

1

การเตรียมความพร้อมก่อนวันสอบ

- 1.1 ศึกษาข้อมูลและรายละเอียดในอีเมลแจ้งการสอบ
- 1.2 ศึกษารายละเอียดและส่งแบบแสดงความยินยอมและข้อตกลงในการเข้าร่วมการสอบในรูปแบบออนไลน์
- 1.3 ศึกษาคู่มือแนวปฏิบัติการเข้าร่วมการสอบในรูปแบบออนไลน์โดยละเอียด
- 1.4 จัดเตรียมอุปกรณ์และสถานที่สอบตามที่กำหนด
- 1.5 ดาวนโหลดและทดสอบโปรแกรมที่เกี่ยวข้องกับการสอบ

หมายเหตุ กรณีที่ต้องการความช่วยเหลือในการติดตั้งและทดสอบโปรแกรม ติดต่อนัดหมายได้ทางอีเมล

2

การเตรียมความพร้อมในวันสอบ ก่อนสอบ 30 นาที

- 2.1 รับรหัสผ่านสำหรับเข้าสอบได้จาก cuexam.atc.chula.ac.th
- 2.2 เข้าร่วม ZOOM Cloud Meetings® เพื่อยืนยันตัวตน และยืนยันสถานที่สอบ

3

ระหว่างการสอบ

- 3.1 ฟังคำชี้แจงของกรรมการคุมสอบและปฏิบัติตามอย่างเคร่งครัด
- 3.2 หากพบปัญหาในระหว่างการสอบ ให้ใช้อุปกรณ์ 2 กดปุ่ม ยกมือ แจ้งกรรมการคุมสอบ
- 3.3 เมื่อหมดเวลาสอบ ให้ผู้เข้าสอบแสดงกระดาษจดรหัสเข้าสอบ และอุปกรณ์การทดสอบที่ลบสะอาดแล้ว (ถ้ามี)

4

หลังเสร็จสิ้นการสอบ

ให้ผู้เข้าสอบติดตามข้อมูลการประชาสัมพันธ์เกี่ยวกับการสรรหาและคัดเลือกพนักงานมหาวิทยาลัย ในตำแหน่งที่ท่านสมัคร จากสำนักบริหารทรัพยากรมนุษย์ จุฬาลงกรณ์มหาวิทยาลัย และปฏิบัติตามโดยเคร่งครัด

หมายเหตุ ผลคะแนนที่ได้จากการสอบถือเป็นที่ยืนยันที่สุด หากศูนย์ทดสอบทางวิชาการฯ ตรวจสอบพบว่ามีกรณีทุจริตในการสอบ ทั้งก่อนการสอบ ระหว่างการสอบ และหลังการสอบ ผลคะแนนที่ได้จะถือเป็นโมฆะ และจะดำเนินคดีจนถึงที่สุด



คู่มือแนวปฏิบัติการเข้าร่วมการสอบในรูปแบบออนไลน์

ศูนย์ทดสอบทางวิชาการแห่งจุฬาลงกรณ์มหาวิทยาลัย

อาคารจามจุรี 8 ชั้น 3 ถนนพญาไท แขวงวังใหม่ เขตปทุมวัน กรุงเทพมหานคร 10330 | โทรศัพท์ 0-2218-3717 | โทรสาร 0-2218-3710

เนื่องจากสถานการณ์การระบาดของโรคติดเชื้อไวรัสโคโรนา 2019 (COVID-19) ทำให้ศูนย์ทดสอบทางวิชาการแห่งจุฬาลงกรณ์มหาวิทยาลัยไม่สามารถดำเนินการจัดสอบตามปกติได้ ทั้งนี้ ศูนย์ทดสอบทางวิชาการฯ ได้คำนึงถึงความจำเป็นในการใช้ผลคะแนน และความปลอดภัยของผู้เข้าสอบ จึงมีความจำเป็นต้องจัดการสอบในรูปแบบออนไลน์ ซึ่งเป็นการจัดสอบภายใต้สถานการณ์ไม่ปกติ โดยมีรายละเอียดแนวปฏิบัติในการจัดสอบแบบออนไลน์ ดังต่อไปนี้

1. แบบแสดงความยินยอมและข้อตกลงในการเข้าร่วมการสอบในรูปแบบออนไลน์

ผู้มีสิทธิ์สอบสามารถดาวน์โหลดแบบแสดงความยินยอมฯ ได้จาก cuexam.atc.chula.ac.th โดยให้ยึดถือแบบแสดงความยินยอมฯ ตามไฟล์ที่แนบในอีเมลแจ้งการสอบ หรือไฟล์ที่ดาวน์โหลดจากเว็บไซต์ในขณะนั้นเป็นหลัก ตัวอย่างดังแสดงในรูปที่ 1 ให้ผู้มีสิทธิ์สอบศึกษารายละเอียด กรอกข้อมูล และส่งกลับทางอีเมลที่กำหนดภายในวันและเวลาที่ระบุในอีเมลแจ้งการสอบ



เนื่องจากสถานการณ์การระบาดของโรคติดเชื้อไวรัสโคโรนา 2019 (COVID-19) ทำให้ศูนย์ทดสอบทางวิชาการแห่งจุฬาลงกรณ์มหาวิทยาลัยไม่สามารถดำเนินการจัดสอบตามปกติได้ ทั้งนี้ ศูนย์ทดสอบทางวิชาการฯ ได้คำนึงถึงความจำเป็นในการใช้ผลคะแนน และความ

ความปลอดภัยของผู้เข้าสอบ จึงมีความจำเป็นต้องจัดการสอบในรูปแบบออนไลน์ ซึ่งเป็นการจัดสอบภายใต้สถานการณ์ไม่ปกติ โดยมีรายละเอียด

ผู้ที่จะสอบต้องปฏิบัติตามเงื่อนไขในการสอบ ดังต่อไปนี้

- 1. ผู้มีสิทธิ์สอบต้องปฏิบัติตามเงื่อนไขในการสอบ ดังต่อไปนี้
 - อุปกรณ์ 1 ลำโพงที่ใช้งานได้ และตัวควบคุมเสียง
 - คอมพิวเตอร์ที่มีกล้อง ลำโพง และไม่มีไวรัส ติ พร้อม Microsoft Windows® 7 ขึ้นไป
 - อุปกรณ์ 2 ลำโพงที่ใช้งานได้ และไม่มีไวรัส ติ พร้อม Microsoft Windows® 7 ขึ้นไป
 - อินเทอร์เน็ตความเร็วสูง และไม่มีไวรัส ติ พร้อม Microsoft Windows® 7 ขึ้นไป
 - โปรแกรม Zoom Meeting หรือโปรแกรมอื่นที่รองรับการสอบ
 - สถานที่สอบ เป็นพื้นที่ปิด มีความเป็นส่วนตัว ไม่มีบุคคลอื่น และเสียงรบกวนขณะสอบ
 - งดใช้มือถือในระหว่างสอบ สามารถใช้มือถือขณะพัก และปิดกั้นสัญญาณโทรศัพท์ ในการทดสอบ

การสอบ กรณีที่ไม่สามารถปฏิบัติตามเงื่อนไขได้ จะไม่ได้รับอนุญาตให้เข้าสอบ

โดยศูนย์ทดสอบทางวิชาการฯ ขอสงวนสิทธิ์ในการดำเนินการสอบโดยไม่มีผลผูกพัน

ผู้มีสิทธิ์สอบที่ไม่ได้ปฏิบัติตามเงื่อนไขในการสอบตามที่กำหนด จะไม่ได้รับอนุญาตให้เข้าสอบ

- 2. ผู้มีสิทธิ์สอบต้องปฏิบัติตามเงื่อนไขในการสอบ ดังต่อไปนี้
- 3. ผู้มีสิทธิ์สอบต้องปฏิบัติตามเงื่อนไขในการสอบ ดังต่อไปนี้

ผู้ที่มีสิทธิ์สอบต้องปฏิบัติตามเงื่อนไขในการสอบ ดังต่อไปนี้

ผู้ที่มีสิทธิ์สอบต้องปฏิบัติตามเงื่อนไขในการสอบ ดังต่อไปนี้

ผู้ที่มีสิทธิ์สอบต้องปฏิบัติตามเงื่อนไขในการสอบ ดังต่อไปนี้

ผู้ที่มีสิทธิ์สอบต้องปฏิบัติตามเงื่อนไขในการสอบ ดังต่อไปนี้

ผู้ที่มีสิทธิ์สอบต้องปฏิบัติตามเงื่อนไขในการสอบ ดังต่อไปนี้

ผู้ที่มีสิทธิ์สอบต้องปฏิบัติตามเงื่อนไขในการสอบ ดังต่อไปนี้

ผู้ที่มีสิทธิ์สอบต้องปฏิบัติตามเงื่อนไขในการสอบ ดังต่อไปนี้

ผู้ที่มีสิทธิ์สอบต้องปฏิบัติตามเงื่อนไขในการสอบ ดังต่อไปนี้

ผู้ที่มีสิทธิ์สอบต้องปฏิบัติตามเงื่อนไขในการสอบ ดังต่อไปนี้

รูปที่ 1 ตัวอย่างแบบแสดงความยินยอมและข้อตกลงในการเข้าร่วมการสอบในรูปแบบออนไลน์



คู่มือแนวปฏิบัติการเข้าร่วมการสอบในรูปแบบออนไลน์

ศูนย์ทดสอบทางวิชาการแห่งจุฬาลงกรณ์มหาวิทยาลัย

อาคารจามจุรี 8 ชั้น 3 ถนนพญาไท แขวงวังใหม่ เขตปทุมวัน กรุงเทพมหานคร 10330 | โทรศัพท์ 0-2218-3717 | โทรสาร 0-2218-3710

2. การเตรียมความพร้อมก่อนวันสอบ

- 2.1 ผู้มีสิทธิ์สอบศึกษารายละเอียดและยินยอมรับข้อตกลงในแบบแสดงความยินยอมและข้อตกลงในการเข้าร่วมการสอบในรูปแบบออนไลน์ หากผู้มีสิทธิ์สอบไม่ยินยอมรับข้อตกลงในการสอบด้วยรูปแบบออนไลน์นี้ และท่านเลือกไม่ยินยอมรับข้อตกลง จะมีผลเท่ากับท่าน “สละสิทธิ์” การทดสอบในรอบสอบที่ท่านไม่ยินยอม ซึ่งจะมีผลต่อตำแหน่งงานที่ท่านสมัครและอยู่ระหว่างดำเนินการในขั้นตอนทดสอบกลาง (e-Testing) ในรอบดังกล่าว
- 2.2 ผู้มีสิทธิ์สอบที่ยินยอมรับข้อตกลงและเงื่อนไขในการจัดสอบแบบออนไลน์ ซึ่งต่อไปจะเรียกว่า ผู้เข้าสอบ ผู้เข้าสอบจะต้องจัดเตรียมสิ่งจำเป็นในการสอบดังแสดงในรูปที่ 2 โดยมีรายละเอียดดังต่อไปนี้
- อุปกรณ์ 1** สำหรับยืนยันตัวตน และทำแบบทดสอบ
คอมพิวเตอร์ที่มีกล้อง ลำโพง และไมโครโฟน พร้อม Microsoft Windows® 7 ขึ้นไป
 - อุปกรณ์ 2** สำหรับยืนยันสถานที่สอบ แจ้งเหตุขัดข้อง และติดต่อกรรมการคุมสอบ
โทรศัพท์มือถือหรือแท็บเล็ตที่มีกล้อง ลำโพง และไมโครโฟน ที่ลงแอปพลิเคชัน ZOOM® เรียบร้อยแล้วสามารถใช้แทนวาง ขาตั้ง หรืออุปกรณ์ยึดจับอื่น ๆ ร่วมได้
 - การเชื่อมต่ออินเทอร์เน็ต**
ผู้เข้าสอบต้องจัดเตรียมการเชื่อมต่ออินเทอร์เน็ตสำหรับอุปกรณ์ 1 และอุปกรณ์ 2
โดย อุปกรณ์ 1 และอุปกรณ์ 2 ต้องเข้าร่วม ZOOM Cloud Meetings® ได้ตลอดระยะเวลาการสอบ
 - สถานที่สอบ**
ผู้เข้าสอบต้องจัดเตรียมสถานที่ ที่มีความเหมาะสมกับการสอบ
เป็นพื้นที่ปิด มีความเป็นส่วนตัว ไม่มีบุคคลอื่น และไม่มีเสียงรบกวนตลอดระยะเวลาการสอบ
 - กระดาษทดในระหว่างการสอบ**
ผู้เข้าสอบสามารถใช้กระดาษไวท์บอร์ดขนาดเล็ก และปากกาเขียนไวท์บอร์ด ในการทดระหว่างการสอบ
กรณีที่ไม่สามารถจัดเตรียมได้ อนุโลมให้ใช้กระดาษเปล่า ขนาด A4 จำนวน 1 แผ่น ดินสอ และยางลบ แทนได้
โดยแสดงให้เห็นกรรมการคุมสอบเห็นว่ากระดาษทดหรือกระดาษทดถูกกลบสะอาดเรียบร้อยหลังเสร็จสิ้นการสอบ

*****ผู้เข้าสอบที่ไม่ได้จัดเตรียมสิ่งจำเป็นในการสอบตามที่กำหนด จะไม่ได้รับอนุญาตให้เข้าสอบ*****



คู่มือแนวปฏิบัติการเข้าร่วมการสอบในรูปแบบออนไลน์

ศูนย์ทดสอบทางวิชาการแห่งจุฬาลงกรณ์มหาวิทยาลัย

อาคารจามจุรี 8 ชั้น 3 ถนนพญาไท แขวงวังใหม่ เขตปทุมวัน กรุงเทพมหานคร 10330 | โทรศัพท์ 0-2218-3717 | โทรสาร 0-2218-3710

อุปกรณ์ 1

คอมพิวเตอร์ที่มีกล้อง ลำโพง และไมโครโฟน พร้อม Microsoft Windows® 7 ขึ้นไป



Notebook

or



All-In-One PC

or



Desktop PC



CHECK



Camera



Speaker



Microphone



Internet Connection

อุปกรณ์ 2

โทรศัพท์มือถือหรือแท็บเล็ตที่มีกล้อง ลำโพง และไมโครโฟน ที่ลงแอปพลิเคชัน ZOOM® เรียบร้อยแล้ว



Smartphone

or



Tablet



CHECK



Camera



Speaker



Microphone



Internet Connection

สถานที่สอบ

เหมาะสมกับการสอบ เป็นพื้นที่ปิด มีความเป็นส่วนตัว ไม่มีบุคคลอื่น และไม่มีเสียงรบกวน



รูปที่ 2 การจัดเตรียมอุปกรณ์และสถานที่สอบ



คู่มือแนวปฏิบัติการเข้าร่วมการสอบในรูปแบบออนไลน์

ศูนย์ทดสอบทางวิชาการแห่งจุฬาลงกรณ์มหาวิทยาลัย

อาคารจามจุรี 8 ชั้น 3 ถนนพญาไท แขวงวังใหม่ เขตปทุมวัน กรุงเทพมหานคร 10330 | โทรศัพท์ 0-2218-3717 | โทรสาร 0-2218-3710

ข้อกำหนดและรายละเอียดของสิ่งจำเป็นที่ต้องจัดเตรียมในการสอบ

อุปกรณ์ 1 (Notebook / All-In-One PC / Desktop PC)

คอมพิวเตอร์ที่มีกล้อง ลำโพง และไมโครโฟน พร้อม Microsoft Windows® 7 ขึ้นไป
ใช้สำหรับยืนยันตัวตน และทำแบบทดสอบ

อุปกรณ์ 2 (Smartphone / Tablet)

โทรศัพท์มือถือหรือแท็บเล็ตที่มีกล้อง ลำโพง และไมโครโฟน ที่ลงแอปพลิเคชัน ZOOM® เรียบร้อยแล้ว
ใช้สำหรับยืนยันสถานที่สอบ แจ้งเหตุขัดข้อง และติดต่อกรรมการคุมสอบ

กล้อง (Camera)

สามารถใช้กล้องแบบ Built-in หรือแบบติดตั้งแยกต่างหากก็ได้ ใช้ในการยืนยันตัวตน และยืนยันสถานที่สอบ

ลำโพง (Speaker)

สามารถใช้ลำโพงแบบ internal หรือ external ก็ได้ **ไม่อนุญาต** ให้ใช้ headsets หรือ earphones
ใช้สำหรับฟังคำชี้แจงจากกรรมการคุมสอบ

ไมโครโฟน (Microphone)

สามารถใช้ไมโครโฟนแบบ internal หรือ external ก็ได้ **ไม่อนุญาต** ให้ใช้ headsets
ใช้สำหรับสนทนากับกรรมการคุมสอบ

สถานที่สอบ

ความเป็นส่วนตัว ผู้เข้าสอบต้องอยู่คนเดียวในสถานที่สอบ และไม่มีบุคคลอื่นเข้ามาบริเวณในระหว่างการสอบ
ไม่อนุญาต ให้ใช้สถานที่สาธารณะต่าง ๆ เป็นสถานที่สอบ เช่น ร้านอินเทอร์เน็ต ร้านกาแฟ ห้องสมุด เป็นต้น
โต๊ะและเก้าอี้ อุปกรณ์ 1 และอุปกรณ์ 2 ต้องวางบนโต๊ะ และไม่มีสิ่งของที่ไม่เกี่ยวข้องกับการสอบ
ผู้เข้าสอบต้องใช้เก้าอี้ที่เหมาะสมในการสอบ **ไม่อนุญาต** ให้นั่งหรือนอนบนเตียงนอน หรือโซฟา
ไม่อนุญาต ให้นำอาหารและเครื่องดื่มเข้าห้องสอบ

การแต่งกายและรูปลักษณ์

แต่งกายสุภาพให้เหมาะสมต่อการสอบ ผู้เข้าสอบต้องแสดงบริเวณส่วนหูให้สามารถมองเห็นได้ชัดเจน
ไม่มีผม หมวก หรืออุปกรณ์อื่น ปิดบังในระหว่างการสอบ รวมทั้งหลีกเลี่ยงการสวมใส่เครื่องประดับศีรษะต่าง ๆ
โดยจะมีกรรมการคุมสอบคอยดูภาพจากอุปกรณ์ทั้งสองตลอดระยะเวลาการสอบ

***สำหรับผู้เข้าสอบที่ต้องการใช้กระดาษทดในระหว่างการสอบ

ผู้เข้าสอบสามารถใช้กระดาษไวท์บอร์ดขนาดเล็ก และปากกาเขียนไวท์บอร์ด ในการทดระหว่างสอบ
กรณีที่ไม่สามารถจัดเตรียมอุปกรณ์ได้ อนุโลมให้ใช้กระดาษเปล่า ขนาด A4 จำนวน 1 แผ่น ดินสอ และยางลบ แทนได้
โดยต้องแสดงให้เห็นว่ากระดาษทดหรือกระดาษทดถูกลบสะอาดเรียบร้อยหลังเสร็จสิ้นการสอบ

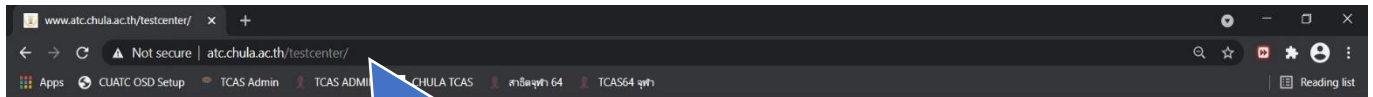


คู่มือแนวปฏิบัติการเข้าร่วมการสอบในรูปแบบออนไลน์

ศูนย์ทดสอบทางวิชาการแห่งจุฬาลงกรณ์มหาวิทยาลัย

อาคารจามจุรี 8 ชั้น 3 ถนนพญาไท แขวงวังใหม่ เขตปทุมวัน กรุงเทพมหานคร 10330 | โทรศัพท์ 0-2218-3717 | โทรสาร 0-2218-3710

- 2.3 ผู้เข้าสอบดาวน์โหลดและทดสอบโปรแกรม TestCenter จาก www.atc.chula.ac.th/testcenter (1) เมื่อดาวน์โหลดโปรแกรมเรียบร้อยแล้ว ให้กดที่เครื่องหมาย v (2) เลือกเมนู Show in folder (3) ตั้งรูปที่ 3 แนะนำให้บันทึกข้อมูลไว้ที่หน้า Desktop



www.atc.chula.ac.th/testcenter



รูปที่ 3 การดาวน์โหลดไฟล์ TestCenter.zip



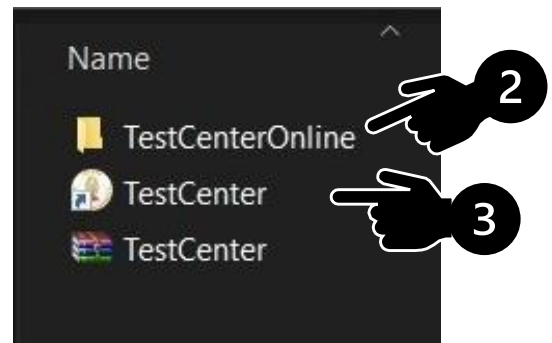
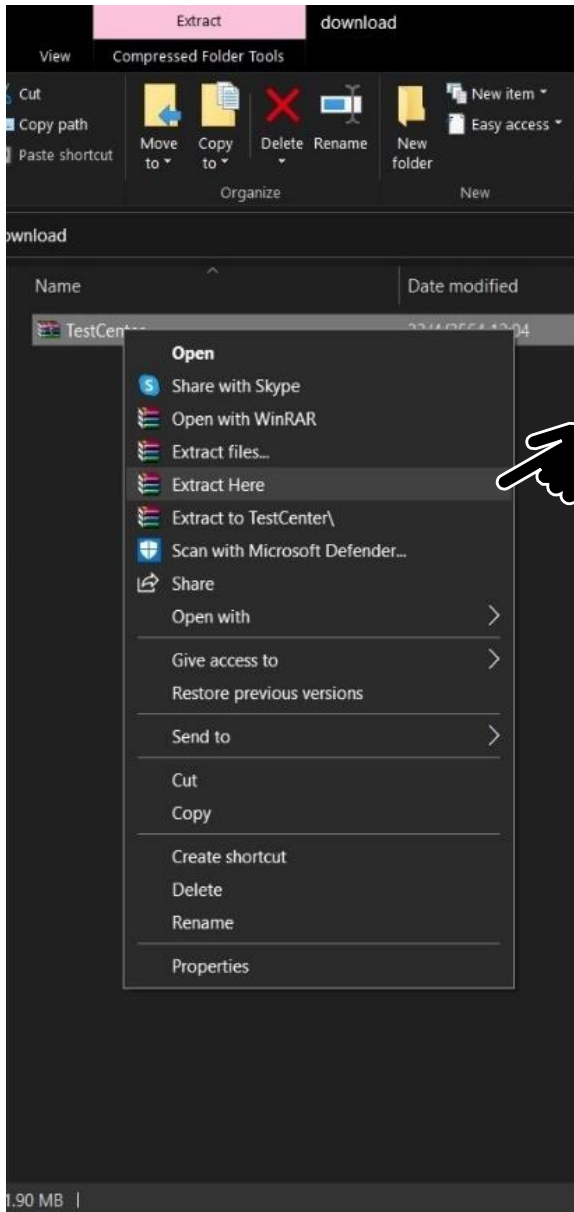
คู่มือแนวปฏิบัติการเข้าร่วมการสอบในรูปแบบออนไลน์

ศูนย์ทดสอบทางวิชาการแห่งจุฬาลงกรณ์มหาวิทยาลัย

อาคารจามจุรี 8 ชั้น 3 ถนนพญาไท แขวงวังใหม่ เขตปทุมวัน กรุงเทพมหานคร 10330 | โทรศัพท์ 0-2218-3717 | โทรสาร 0-2218-3710

2.4 ทำการ Extract ไฟล์ TestCenter.zip ที่ดาวน์โหลดมา

- 2.4.1 กรณีที่มีโปรแกรม [WinZip](#)® หรือ [WinRAR](#)® คลิกขวาที่ไฟล์ TestCenter เลือกเมนู **Extract Here** (1) จะได้โฟลเดอร์ TestCenterOnline (2) และไอคอน TestCenter (3) เมื่อทำการ Extract ไฟล์สำเร็จ ดังรูปที่ 4



รูปที่ 4 การ Extract ไฟล์ TestCenter.zip กรณีมีโปรแกรม WinZip หรือ WinRAR

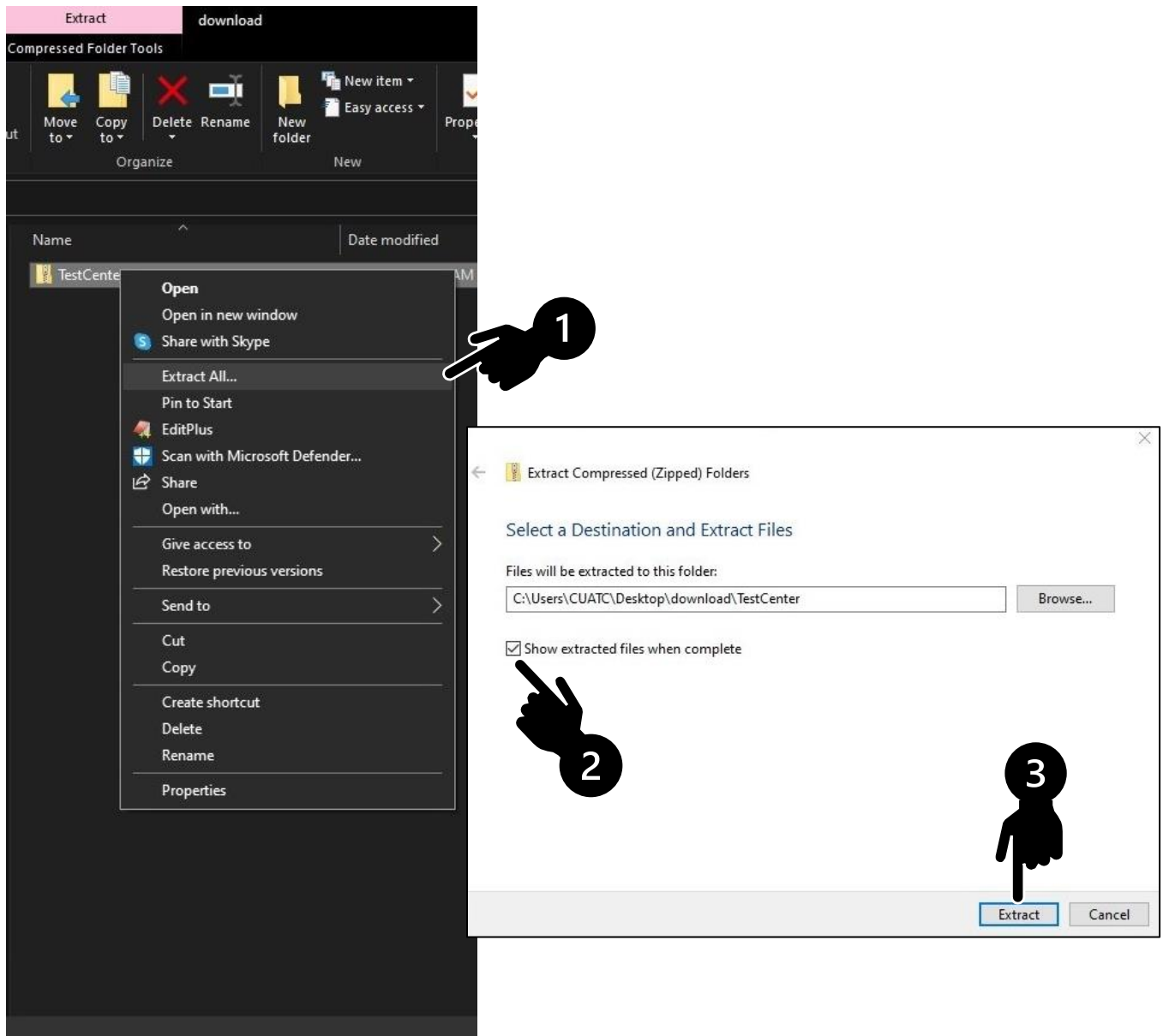


คู่มือแนวปฏิบัติการเข้าร่วมการสอบในรูปแบบออนไลน์

ศูนย์ทดสอบทางวิชาการแห่งจุฬาลงกรณ์มหาวิทยาลัย

อาคารจามจุรี 8 ชั้น 3 ถนนพญาไท แขวงวังใหม่ เขตปทุมวัน กรุงเทพมหานคร 10330 | โทรศัพท์ 0-2218-3717 | โทรสาร 0-2218-3710

- 2.4.2 กรณีที่ไม่มีโปรแกรม [WinZip®](#) หรือ [WinRAR®](#) คลิกขวาที่ไฟล์ TestCenter เลือกเมนู **Extract All...** (1) เลือก **Show extracted files when complete** (2) จากนั้นกด **Extract** (3) ดังรูปที่ 5 เมื่อดำเนินการสำเร็จ (4) จะได้ไฟล์เตอร์ TestCenterOnline (5) และไอคอน TestCenter (6) ดังรูปที่ 6



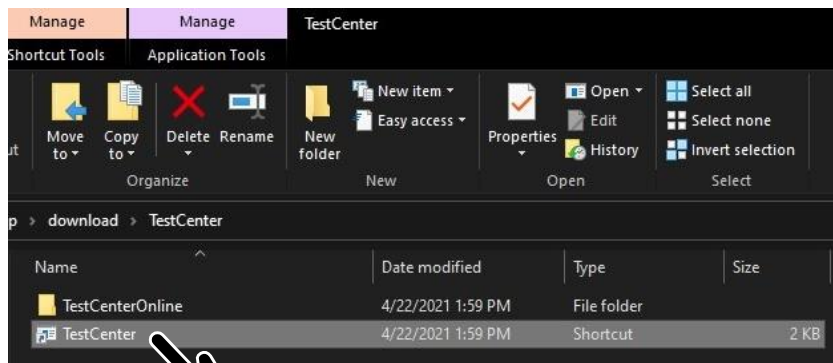
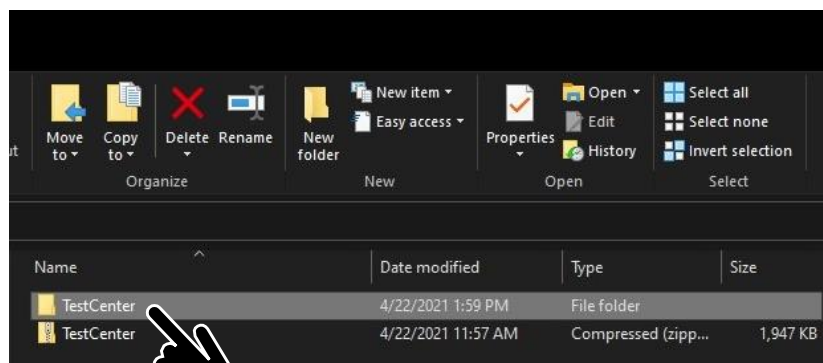
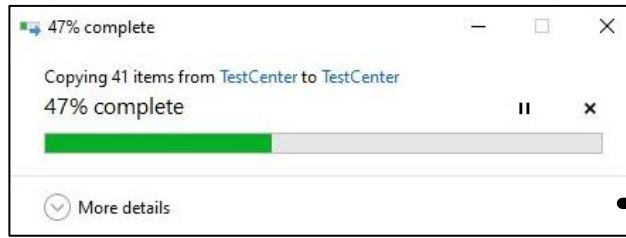
รูปที่ 5 การ Extract ไฟล์ TestCenter.zip กรณีไม่มีโปรแกรม WinZip หรือ WinRAR



คู่มือแนวปฏิบัติการเข้าร่วมการสอบในรูปแบบออนไลน์

ศูนย์ทดสอบทางวิชาการแห่งจุฬาลงกรณ์มหาวิทยาลัย

อาคารจามจุรี 8 ชั้น 3 ถนนพญาไท แขวงวังใหม่ เขตปทุมวัน กรุงเทพมหานคร 10330 | โทรศัพท์ 0-2218-3717 | โทรสาร 0-2218-3710



รูปที่ 6 การ Extract ไฟล์ TestCenter.zip กรณีไม่มีโปรแกรม WinZip หรือ WinRAR (ต่อ)

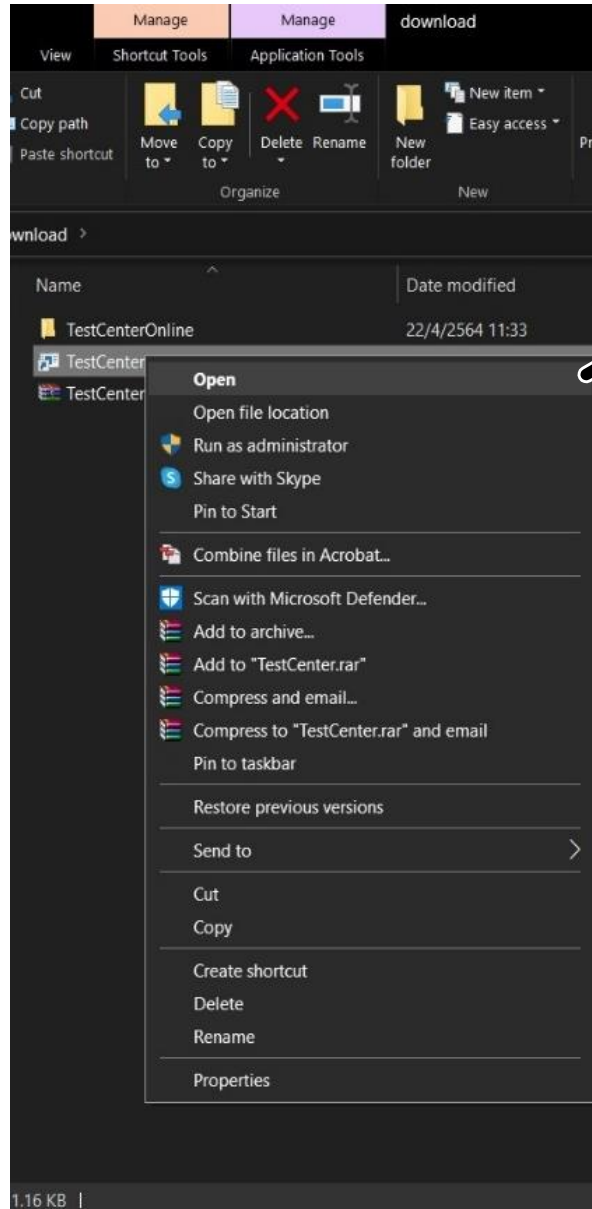


คู่มือแนวปฏิบัติการเข้าร่วมการสอบในรูปแบบออนไลน์

ศูนย์ทดสอบทางวิชาการแห่งจุฬาลงกรณ์มหาวิทยาลัย

อาคารจามจุรี 8 ชั้น 3 ถนนพญาไท แขวงวังใหม่ เขตปทุมวัน กรุงเทพมหานคร 10330 | โทรศัพท์ 0-2218-3717 | โทรสาร 0-2218-3710

2.5 ทดสอบเปิดโปรแกรม โดย double-click ที่ไอคอน TestCenter (1) หรือคลิกขวา เลือกเมนู Open (2) ดังรูปที่ 7



รูปที่ 7 การเปิดโปรแกรม TestCenter

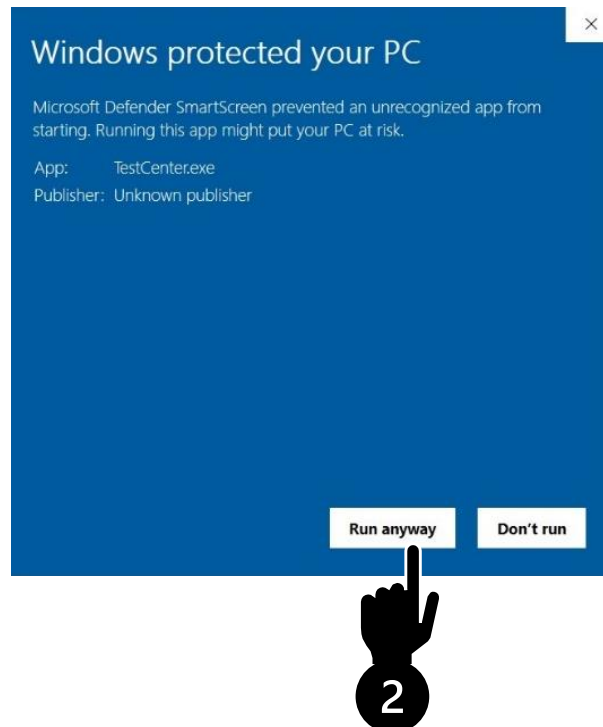


คู่มือแนวปฏิบัติการเข้าร่วมการสอบในรูปแบบออนไลน์

ศูนย์ทดสอบทางวิชาการแห่งจุฬาลงกรณ์มหาวิทยาลัย

อาคารจามจุรี 8 ชั้น 3 ถนนพญาไท แขวงวังใหม่ เขตปทุมวัน กรุงเทพมหานคร 10330 | โทรศัพท์ 0-2218-3717 | โทรสาร 0-2218-3710

2.6 ในการเข้าใช้งานครั้งแรก หากปรากฏหน้าจอแจ้งเตือน ให้คลิกที่ **More info** (1) และ **Run anyway** (2) ดังรูปที่ 8



รูปที่ 8 การแจ้งเตือน กรณีเข้าใช้งานครั้งแรก

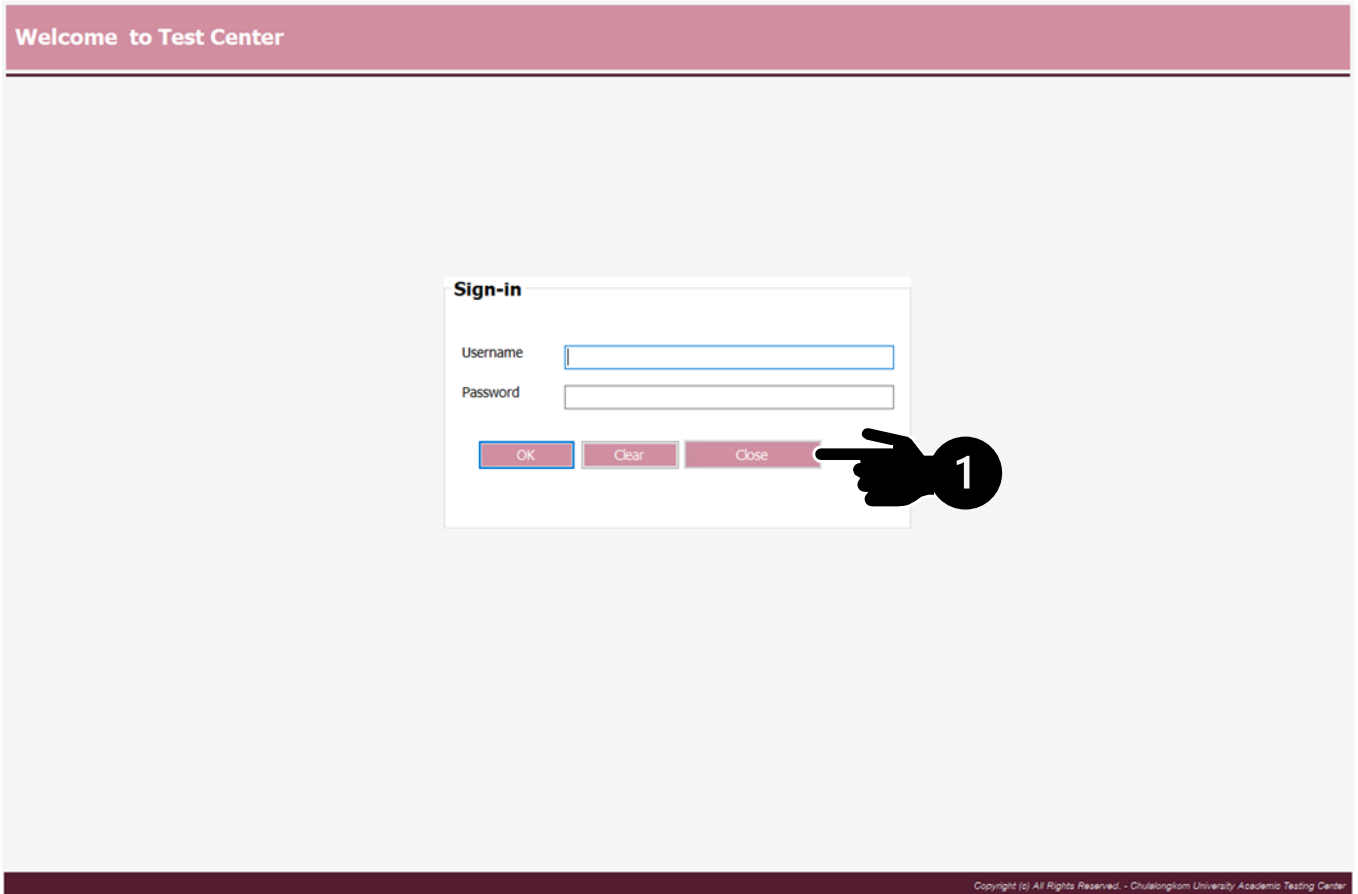


คู่มือแนวปฏิบัติการเข้าร่วมการสอบในรูปแบบออนไลน์

ศูนย์ทดสอบทางวิชาการแห่งจุฬาลงกรณ์มหาวิทยาลัย

อาคารจามจุรี 8 ชั้น 3 ถนนพญาไท แขวงวังใหม่ เขตปทุมวัน กรุงเทพมหานคร 10330 | โทรศัพท์ 0-2218-3717 | โทรสาร 0-2218-3710

- 2.7 หากปรากฏหน้าจอดังรูปที่ 9 แสดงว่าเปิดโปรแกรมสำเร็จ พร้อมใช้ในการสอบ
เสร็จสิ้นการทดสอบโปรแกรม ให้ผู้เข้าสอบกดปุ่ม **Close** (1) เพื่อออกจากโปรแกรม



รูปที่ 9 หน้าจอเมื่อเปิดโปรแกรมสำเร็จ

- 2.8 ผู้เข้าสอบสามารถศึกษาคู่มือการใช้โปรแกรม TestCenter ได้จาก [หัวข้อที่ 5. การใช้โปรแกรม TestCenter](#)
- 2.9 ผู้เข้าสอบที่ต้องการความช่วยเหลือในการติดตั้งโปรแกรม TestCenter สามารถแจ้งความประสงค์และติดต่อด่วนขอความช่วยเหลือได้ทางอีเมล cuatc@chula.ac.th



คู่มือแนวปฏิบัติการเข้าร่วมการสอบในรูปแบบออนไลน์

ศูนย์ทดสอบทางวิชาการแห่งจุฬาลงกรณ์มหาวิทยาลัย

อาคารจามจุรี 8 ชั้น 3 ถนนพญาไท แขวงวังใหม่ เขตปทุมวัน กรุงเทพมหานคร 10330 | โทรศัพท์ 0-2218-3717 | โทรสาร 0-2218-3710

3. การเตรียมความพร้อมในวันสอบ ก่อนการสอบ 30 นาที

- 3.1 ก่อนเวลาสอบประมาณ 30 นาที รับรหัสผ่านสำหรับเข้าทดสอบได้จาก cuexam.atc.chula.ac.th ดังรูปที่ 10 ให้ผู้เข้าสอบจดรหัสผ่าน ใส่กระดาษขนาดเล็ก หรืออุปกรณ์การทด และแสดงให้กรรมการคุมสอบตรวจสอบก่อน และหลังการสอบ ให้ผู้เข้าสอบทำธุระส่วนตัวและเข้าห้องน้ำ ให้เรียบร้อยก่อนถึงเวลาสอบ

CU EXAM ระบบสมัครสอบสำหรับการสอบและคัดเลือกพนักงานมหาวิทยาลัย

เข้าสู่ระบบ

เลขประจำตัวประชาชน
รหัสผ่าน
เข้าสู่ระบบ
สมัครใช้งาน | ลืมรหัสผ่าน

รับรหัสผ่านสำหรับสอบ e-Testing

รหัสวิชา	ชื่อวิชา	วันที่สอบ	เวลาสอบ	รหัสผ่าน
APT-Test	แบบทดสอบความถนัดทั่วไป	7 เม.ย. 2564	09:00 - 10:30	N15T
16PF	Personality Test - 16PF	7 เม.ย. 2564	10:30 - 11:30	HFSC

ย้อนกลับ

ศูนย์ทดสอบทางวิชาการแห่งจุฬาลงกรณ์มหาวิทยาลัย
อาคารจามจุรี 8 ชั้น 3 ถนนพญาไท เขตปทุมวัน กรุงเทพฯ 10330 | โทรศัพท์: 0-2218-3719 | โทรสาร: 0-2218-3700 | e-mail: cuatc@chula.ac.th
© Copyright 2020 | atc.chula.ac.th | All Rights Reserved.

รูปที่ 10 รหัสผ่านสำหรับเข้าทดสอบ

- 3.2 เมื่อถึงเวลาที่กำหนด ให้ผู้เข้าสอบเข้าร่วม [ZOOM Cloud Meetings](https://zoom.us)® ผ่านทางลิงก์ที่ได้รับแจ้งทางอีเมล หรือเข้าร่วมโดยกรอกข้อมูล Meeting ID และ Password ตามที่ระบุไว้ในอีเมล ทั้งอุปกรณ์ 1 และอุปกรณ์ 2 คู่มือการเข้าร่วมได้จาก [หัวข้อที่ 6. การเข้าร่วม ZOOM Cloud Meetings](#)®

ให้ตั้งชื่อเป็นชื่อ-นามสกุล เป็นภาษาอังกฤษ และวงเล็บหมายเลขอุปกรณ์ที่ใช้

ตัวอย่างการตั้งชื่อ อุปกรณ์ 1 Elsa Arendelle (1)

 อุปกรณ์ 2 Elsa Arendelle (2)

วางอุปกรณ์ 2 ในตำแหน่งเอียงไปทางด้านข้าง หรือด้านหลัง (ด้านซ้าย หรือขวาก็ได้ตามถนัด)

หันกล้องของอุปกรณ์ 2 เข้าหาอุปกรณ์ 1 โดยต้องเห็นหน้าจอของอุปกรณ์ 1 และผู้เข้าสอบ ดังรูปที่ 11



คู่มือแนวปฏิบัติการเข้าร่วมการสอบในรูปแบบออนไลน์

ศูนย์ทดสอบทางวิชาการแห่งจุฬาลงกรณ์มหาวิทยาลัย

อาคารจามจุรี 8 ชั้น 3 ถนนพญาไท แขวงวังใหม่ เขตปทุมวัน กรุงเทพมหานคร 10330 | โทรศัพท์ 0-2218-3717 | โทรสาร 0-2218-3710



ตัวอย่างภาพจากอุปกรณ์ 1



ตัวอย่างภาพจากอุปกรณ์ 2

ตัวอย่าง การจัดวางตำแหน่งอุปกรณ์ 1 และอุปกรณ์ 2

รูปที่ 11 การวางตำแหน่งอุปกรณ์ 1 และอุปกรณ์ 2 พร้อมตัวอย่างภาพจากอุปกรณ์ 1 และอุปกรณ์ 2

*****ผู้เข้าสอบที่ไม่ได้จัดเตรียมสิ่งจำเป็นในการสอบตามที่กำหนด จะไม่ได้รับอนุญาตให้เข้าสอบ*****

3.3 การยืนยันตัวตน

ผู้เข้าสอบต้องแสดงบัตรประจำตัวประชาชน หรือบัตรอื่นที่ทางราชการออกให้ ที่มีรูปถ่าย และยังไม่หมดอายุ กรณีผู้เข้าสอบชาวต่างชาติให้แสดงหนังสือเดินทาง โดยใช้อุปกรณ์ 1 ดังรูปที่ 12



ตัวอย่างภาพจากอุปกรณ์ 1



ตัวอย่างภาพจากอุปกรณ์ 2

รูปที่ 12 การยืนยันตัวตน



คู่มือแนวปฏิบัติการเข้าร่วมการสอบในรูปแบบออนไลน์

ศูนย์ทดสอบทางวิชาการแห่งจุฬาลงกรณ์มหาวิทยาลัย

อาคารจามจุรี 8 ชั้น 3 ถนนพญาไท แขวงวังใหม่ เขตปทุมวัน กรุงเทพมหานคร 10330 | โทรศัพท์ 0-2218-3717 | โทรสาร 0-2218-3710

3.4 การยืนยันสถานที่สอบ

ผู้เข้าสอบต้องเคลื่อนกล้องของอุปกรณ์ 2 ให้เห็นสภาพบริเวณสถานที่สอบโดยรอบ 360 องศา รวมถึงสภาพบนโต๊ะที่ใช้สอบ เพื่อให้กรรมการคุมสอบพิจารณาความเหมาะสมของสถานที่สอบ กรณีที่สภาพแวดล้อมในการสอบไม่เหมาะสม จะไม่ได้รับอนุญาตให้เข้าสอบในรอบนั้น ๆ

3.5 เมื่อผู้เข้าสอบทุกคนยืนยันตัวตนและสถานที่สอบเรียบร้อยแล้ว ซึ่งจะใช้เวลาประมาณ 20 – 30 นาที ให้รอคำสั่งแจ้งขั้นตอนการปฏิบัติต่อไปจากกรรมการคุมสอบด้วยความสงบ

ผู้ที่ไม่ได้ยืนยันตัวตนและยืนยันสถานที่สอบภายในเวลาที่กำหนด จะไม่ได้รับอนุญาตให้เข้าสอบ
เว้นแต่จะมีเหตุอันสมควร โดยขึ้นอยู่กับดุลยพินิจของผู้อำนวยการสอบ

4. ข้อปฏิบัติในระหว่างการสอบ

- 4.1 ในระหว่างการสอบผู้เข้าสอบต้องให้ความร่วมมือและปฏิบัติตามคำแนะนำของกรรมการคุมสอบอย่างเคร่งครัด
- 4.2 ในระหว่างการสอบผู้เข้าสอบต้องเข้าร่วม [ZOOM Cloud Meetings®](#) ทั้งอุปกรณ์ 1 และอุปกรณ์ 2 ตลอดเวลา จนกว่าจะเสร็จสิ้นการสอบ โดยกรรมการคุมสอบจะทำการบันทึกวิดีโอตลอดระยะเวลาการสอบ ดูวิธีการได้จาก [หัวข้อที่ 6. การเข้าร่วม ZOOM Cloud Meetings®](#)
- 4.3 ผู้เข้าสอบต้องอยู่ในสถานที่สอบตลอดเวลา ไม่อนุญาตให้เข้าห้องน้ำ หรือออกจากสถานที่สอบก่อนเสร็จสิ้นการสอบ ยกเว้นกรณีที่มีการสอบมากกว่า 1 วิชา สามารถขออนุญาตเข้าห้องน้ำได้เมื่อส่งคำตอบของวิชานั้น ๆ เรียบร้อยแล้ว ก่อนเริ่มทำวิชาใหม่ โดยให้กดปุ่ม **ยกมือ** แจ้งกรรมการคุมสอบผ่าน ZOOM® บนอุปกรณ์ 2 และให้กรรมการคุมสอบอนุญาตก่อน ดูวิธีการได้จาก [หัวข้อที่ 6. การเข้าร่วม ZOOM Cloud Meetings®](#) (6.5)
- 4.4 หากพบปัญหาในระหว่างการสอบ ให้ใช้อุปกรณ์ 2 กดปุ่ม **ยกมือ** แจ้งกรรมการคุมสอบผ่าน ZOOM® บนอุปกรณ์ 2 และรอกรรมการคุมสอบติดต่อกลับทาง Chat หากจำเป็น กรรมการคุมสอบจะแยกห้อง Meeting เพื่อสนทนากับผู้เข้าสอบโดยตรงได้แบบไม่รบกวนผู้เข้าสอบท่านอื่น ดูวิธีการได้จาก [หัวข้อที่ 6. การเข้าร่วม ZOOM Cloud Meetings®](#) (6.5)
- 4.5 เมื่อหมดเวลาสอบ ให้ผู้เข้าสอบแสดงกระดาษจดรหัสเข้าสอบ และอุปกรณ์การทบทที่ลบสะอาดแล้ว (ถ้ามี) ให้กรรมการคุมสอบพิจารณาตรวจสอบความเรียบร้อย



คู่มือแนวปฏิบัติการเข้าร่วมการสอบในรูปแบบออนไลน์

ศูนย์ทดสอบทางวิชาการแห่งจุฬาลงกรณ์มหาวิทยาลัย

อาคารจามจุรี 8 ชั้น 3 ถนนพญาไท แขวงวังใหม่ เขตปทุมวัน กรุงเทพมหานคร 10330 | โทรศัพท์ 0-2218-3717 | โทรสาร 0-2218-3710

5. ข้อปฏิบัติหลังเสร็จสิ้นการสอบ

5.1 ผลคะแนนสอบ ผลคะแนนสอบมีอายุ 2 ปีนับจากวันสอบ

ผลคะแนนสอบจะถูกส่งไปยังหน่วยงานที่ผู้เข้าสอบสมัคร ภายใน 3 วันหลังจากวันสอบ

หากต้องการดูผลคะแนนสอบ สามารถลงทะเบียนที่ cuexam.atc.chula.ac.th และชำระค่าธรรมเนียมในอัตรา 2,500 บาท ผ่านช่องทางที่กำหนด ก่อนผลคะแนนสอบหมดอายุเท่านั้น

5.2 การทดสอบซ้ำ ผู้เข้าสอบที่มีผลคะแนนสอบแล้ว และยังไม่หมดอายุ จะไม่สามารถเข้าสอบได้

5.3 ให้ผู้เข้าสอบติดตามข้อมูลการประชาสัมพันธ์เกี่ยวกับการสรรหาและคัดเลือกพนักงานมหาวิทยาลัย ในตำแหน่งงานที่ท่านสมัคร จากสำนักบริหารทรัพยากรมนุษย์ จุฬาลงกรณ์มหาวิทยาลัย และปฏิบัติตามโดยเคร่งครัด

6. การใช้งานโปรแกรม TestCenter

6.1 เปิดโปรแกรม TestCenter กรอก เลขประจำตัวประชาชน หรือ เลขที่หนังสือเดินทาง (กรณีชาวต่างชาติ) (1) และรหัสผ่าน (2) ที่ได้รับจากข้อ 2.1 จากนั้นกด OK (3) เพื่อเข้าสู่ระบบ ดังรูปที่ 13

รูปที่ 13 การกรอกข้อมูลเพื่อเข้าสู่ระบบ



คู่มือแนวปฏิบัติการเข้าร่วมการสอบในรูปแบบออนไลน์

ศูนย์ทดสอบทางวิชาการแห่งจุฬาลงกรณ์มหาวิทยาลัย

อาคารจามจุรี 8 ชั้น 3 ถนนพญาไท แขวงวังใหม่ เขตปทุมวัน กรุงเทพมหานคร 10330 | โทรศัพท์ 0-2218-3717 | โทรสาร 0-2218-3710

6.2 เมื่อเข้าสู่ระบบสำเร็จ หน้าจอจะแสดงข้อมูลผู้เข้าสอบ (1) และข้อมูลการสอบ (2)

ให้ผู้เข้าสอบตรวจสอบข้อมูล และรอสัญญาณจากกรรมการคุมสอบ จึงจะกดปุ่ม **Start** (3) เพื่อเริ่มการสอบ ดังรูปที่ 14

The screenshot shows a 'Test Center' interface. At the top right, it says 'Seat No.: C03'. The main content is divided into two sections:

- Examinee Information:** Contains fields for 'First name - Last name : XXXXXXXXXXXXX', 'ID Card No. : XXXXXXXXXXXXX', and 'Tel. : XXXXXXXXXXXX'. To the right of these fields is a placeholder icon for a user profile, with a hand icon pointing to it labeled '1'.
- Exam Information:** Contains fields for 'Subject : Speaking (SPK)', 'Date : Dec 31, 2017', 'Time : 13:00 - 15:30', and 'Total : Speaking' with '4 Questions' listed to the right. A hand icon points to this section labeled '2'.

At the bottom right, there is a 'Start' button with a hand icon pointing to it labeled '3'. A red 'Start' button is also visible at the bottom right of the interface.

Remark : The timer will start after proceed to the next page.

รูปที่ 14 ข้อมูลผู้เข้าสอบและข้อมูลการสอบ



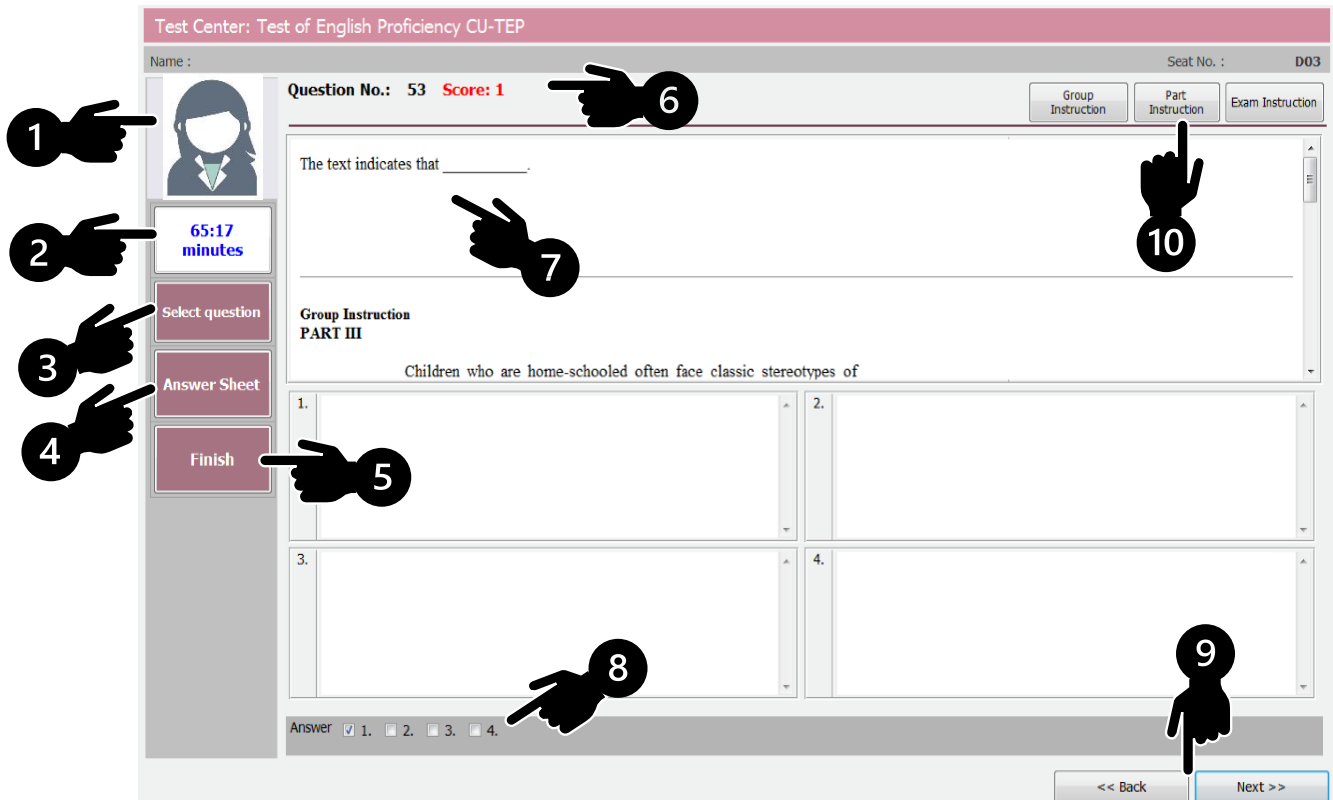
คู่มือแนวปฏิบัติการเข้าร่วมการสอบในรูปแบบออนไลน์

ศูนย์ทดสอบทางวิชาการแห่งจุฬาลงกรณ์มหาวิทยาลัย

อาคารจามจุรี 8 ชั้น 3 ถนนพญาไท แขวงวังใหม่ เขตปทุมวัน กรุงเทพมหานคร 10330 | โทรศัพท์ 0-2218-3717 | โทรสาร 0-2218-3710

6.3 เมื่อกดเริ่ม หน้าจอหลักจะแสดงดังรูปที่ 15 โดยมีรายละเอียด ดังต่อไปนี้

- (1) รูปภาพผู้เข้าสอบ (ถ้ามี)
- (2) นาฬิกาแสดงเวลาที่เหลือในการทำแบบทดสอบ หากมีหลายส่วน จะแสดงเวลาที่เหลือในส่วนนั้น ๆ
- (3) เปิดหน้าจอเลือกคำถาม ดังรูปที่ 16 มีรหัสสีบอกข้อที่เลือกคำตอบแล้ว และข้อที่ยังไม่ได้เลือกคำตอบสามารถกดเลือกข้อที่ต้องการแสดงข้อมูลได้
- (4) เปิดหน้าจอกระดาษคำตอบ ดังรูปที่ 17
- (5) ส่งคำตอบ หากยืนยันส่งคำตอบ จะสิ้นสุดการสอบทันที
- (6) แสดงข้อปัจจุบัน และคะแนนเต็มต่อข้อ
- (7) คำถาม จะแสดงที่บรรทัดบนสุดเสมอ หากมีบทความที่เกี่ยวข้อง จะแสดงต่อด้านล่าง
- (8) คำตอบ กดเพื่อเลือกคำตอบ แสดงคำตอบของข้อปัจจุบัน
- (9) เปิดข้อก่อนหน้า / เปิดข้อถัดไป
- (10) แสดงคำอธิบายของแบบทดสอบ คำอธิบายของส่วน และคำอธิบายของกลุ่มคำถาม (ถ้ามี)



รูปที่ 15 หน้าจอหลัก



คู่มือแนวปฏิบัติการเข้าร่วมการสอบในรูปแบบออนไลน์

ศูนย์ทดสอบทางวิชาการแห่งจุฬาลงกรณ์มหาวิทยาลัย

อาคารจามจุรี 8 ชั้น 3 ถนนพญาไท แขวงวังใหม่ เขตปทุมวัน กรุงเทพมหานคร 10330 | โทรศัพท์ 0-2218-3717 | โทรสาร 0-2218-3710

Test Center

Listening

1	2	3	4	5	6	7	8	9	10
11	12	13	14	15	16	17	18	19	20
21	22	23	24	25	26	27	28	29	30

Reading

31	32	33	34	35	36	37	38	39	40
41	42	43	44	45	46	47	48	49	50
51	52	53	54	55	56	57	58	59	60

Legend:
Answered Question (Red)
Unanswered Question (Grey)
Answered Question (Blocked) (Light Red)
Unanswered Question (Blocked) (Light Grey)

Close

รูปที่ 16 หน้าจอเลือกคำถาม (Select Question)

Answer Sheet

ข้อ	1	2	3	4	5	6	7	8
ข้อ	a	b	c	d	e	f	g	h
	ก	ข	ค	ง	จ	ฉ	ช	ซ

Listening

1	<input checked="" type="checkbox"/>	<input type="checkbox"/>	<input type="checkbox"/>	<input type="checkbox"/>	<input type="checkbox"/>	<input type="checkbox"/>	<input type="checkbox"/>	<input type="checkbox"/>
2	<input checked="" type="checkbox"/>	<input type="checkbox"/>	<input type="checkbox"/>	<input type="checkbox"/>	<input type="checkbox"/>	<input type="checkbox"/>	<input type="checkbox"/>	<input type="checkbox"/>
3	<input checked="" type="checkbox"/>	<input type="checkbox"/>	<input type="checkbox"/>	<input type="checkbox"/>	<input type="checkbox"/>	<input type="checkbox"/>	<input type="checkbox"/>	<input type="checkbox"/>
4	<input checked="" type="checkbox"/>	<input type="checkbox"/>	<input type="checkbox"/>	<input type="checkbox"/>	<input type="checkbox"/>	<input type="checkbox"/>	<input type="checkbox"/>	<input type="checkbox"/>
5	<input checked="" type="checkbox"/>	<input type="checkbox"/>	<input type="checkbox"/>	<input type="checkbox"/>	<input type="checkbox"/>	<input type="checkbox"/>	<input type="checkbox"/>	<input type="checkbox"/>
6	<input checked="" type="checkbox"/>	<input type="checkbox"/>	<input type="checkbox"/>	<input type="checkbox"/>	<input type="checkbox"/>	<input type="checkbox"/>	<input type="checkbox"/>	<input type="checkbox"/>
7	<input checked="" type="checkbox"/>	<input type="checkbox"/>	<input type="checkbox"/>	<input type="checkbox"/>	<input type="checkbox"/>	<input type="checkbox"/>	<input type="checkbox"/>	<input type="checkbox"/>
8	<input checked="" type="checkbox"/>	<input type="checkbox"/>	<input type="checkbox"/>	<input type="checkbox"/>	<input type="checkbox"/>	<input type="checkbox"/>	<input type="checkbox"/>	<input type="checkbox"/>
9	<input checked="" type="checkbox"/>	<input type="checkbox"/>	<input type="checkbox"/>	<input type="checkbox"/>	<input type="checkbox"/>	<input type="checkbox"/>	<input type="checkbox"/>	<input type="checkbox"/>
10	<input checked="" type="checkbox"/>	<input type="checkbox"/>	<input type="checkbox"/>	<input type="checkbox"/>	<input type="checkbox"/>	<input type="checkbox"/>	<input type="checkbox"/>	<input type="checkbox"/>
11	<input checked="" type="checkbox"/>	<input type="checkbox"/>	<input type="checkbox"/>	<input type="checkbox"/>	<input type="checkbox"/>	<input type="checkbox"/>	<input type="checkbox"/>	<input type="checkbox"/>
12	<input checked="" type="checkbox"/>	<input type="checkbox"/>	<input type="checkbox"/>	<input type="checkbox"/>	<input type="checkbox"/>	<input type="checkbox"/>	<input type="checkbox"/>	<input type="checkbox"/>
13	<input checked="" type="checkbox"/>	<input type="checkbox"/>	<input type="checkbox"/>	<input type="checkbox"/>	<input type="checkbox"/>	<input type="checkbox"/>	<input type="checkbox"/>	<input type="checkbox"/>
14	<input checked="" type="checkbox"/>	<input type="checkbox"/>	<input type="checkbox"/>	<input type="checkbox"/>	<input type="checkbox"/>	<input type="checkbox"/>	<input type="checkbox"/>	<input type="checkbox"/>

Reading

31	<input checked="" type="checkbox"/>	<input type="checkbox"/>	<input type="checkbox"/>	<input type="checkbox"/>	<input type="checkbox"/>	<input type="checkbox"/>	<input type="checkbox"/>	<input type="checkbox"/>
32	<input checked="" type="checkbox"/>	<input type="checkbox"/>	<input type="checkbox"/>	<input type="checkbox"/>	<input type="checkbox"/>	<input type="checkbox"/>	<input type="checkbox"/>	<input type="checkbox"/>
33	<input checked="" type="checkbox"/>	<input type="checkbox"/>	<input type="checkbox"/>	<input type="checkbox"/>	<input type="checkbox"/>	<input type="checkbox"/>	<input type="checkbox"/>	<input type="checkbox"/>
34	<input checked="" type="checkbox"/>	<input type="checkbox"/>	<input type="checkbox"/>	<input type="checkbox"/>	<input type="checkbox"/>	<input type="checkbox"/>	<input type="checkbox"/>	<input type="checkbox"/>
35	<input checked="" type="checkbox"/>	<input type="checkbox"/>	<input type="checkbox"/>	<input type="checkbox"/>	<input type="checkbox"/>	<input type="checkbox"/>	<input type="checkbox"/>	<input type="checkbox"/>
36	<input checked="" type="checkbox"/>	<input type="checkbox"/>	<input type="checkbox"/>	<input type="checkbox"/>	<input type="checkbox"/>	<input type="checkbox"/>	<input type="checkbox"/>	<input type="checkbox"/>
37	<input checked="" type="checkbox"/>	<input type="checkbox"/>	<input type="checkbox"/>	<input type="checkbox"/>	<input type="checkbox"/>	<input type="checkbox"/>	<input type="checkbox"/>	<input type="checkbox"/>
38	<input checked="" type="checkbox"/>	<input type="checkbox"/>	<input type="checkbox"/>	<input type="checkbox"/>	<input type="checkbox"/>	<input type="checkbox"/>	<input type="checkbox"/>	<input type="checkbox"/>
39	<input checked="" type="checkbox"/>	<input type="checkbox"/>	<input type="checkbox"/>	<input type="checkbox"/>	<input type="checkbox"/>	<input type="checkbox"/>	<input type="checkbox"/>	<input type="checkbox"/>
40	<input checked="" type="checkbox"/>	<input type="checkbox"/>	<input type="checkbox"/>	<input type="checkbox"/>	<input type="checkbox"/>	<input type="checkbox"/>	<input type="checkbox"/>	<input type="checkbox"/>
41	<input checked="" type="checkbox"/>	<input type="checkbox"/>	<input type="checkbox"/>	<input type="checkbox"/>	<input type="checkbox"/>	<input type="checkbox"/>	<input type="checkbox"/>	<input type="checkbox"/>
42	<input checked="" type="checkbox"/>	<input type="checkbox"/>	<input type="checkbox"/>	<input type="checkbox"/>	<input type="checkbox"/>	<input type="checkbox"/>	<input type="checkbox"/>	<input type="checkbox"/>
43	<input checked="" type="checkbox"/>	<input type="checkbox"/>	<input type="checkbox"/>	<input type="checkbox"/>	<input type="checkbox"/>	<input type="checkbox"/>	<input type="checkbox"/>	<input type="checkbox"/>
44	<input checked="" type="checkbox"/>	<input type="checkbox"/>	<input type="checkbox"/>	<input type="checkbox"/>	<input type="checkbox"/>	<input type="checkbox"/>	<input type="checkbox"/>	<input type="checkbox"/>

Writing

91	<input type="checkbox"/>	<input type="checkbox"/>	<input type="checkbox"/>	<input type="checkbox"/>	<input type="checkbox"/>	<input type="checkbox"/>	<input type="checkbox"/>	<input type="checkbox"/>
92	<input type="checkbox"/>	<input type="checkbox"/>	<input type="checkbox"/>	<input type="checkbox"/>	<input type="checkbox"/>	<input type="checkbox"/>	<input type="checkbox"/>	<input type="checkbox"/>
93	<input type="checkbox"/>	<input type="checkbox"/>	<input type="checkbox"/>	<input type="checkbox"/>	<input type="checkbox"/>	<input type="checkbox"/>	<input type="checkbox"/>	<input type="checkbox"/>
94	<input type="checkbox"/>	<input type="checkbox"/>	<input type="checkbox"/>	<input type="checkbox"/>	<input type="checkbox"/>	<input type="checkbox"/>	<input type="checkbox"/>	<input type="checkbox"/>
95	<input type="checkbox"/>	<input type="checkbox"/>	<input type="checkbox"/>	<input type="checkbox"/>	<input type="checkbox"/>	<input type="checkbox"/>	<input type="checkbox"/>	<input type="checkbox"/>
96	<input type="checkbox"/>	<input type="checkbox"/>	<input type="checkbox"/>	<input type="checkbox"/>	<input type="checkbox"/>	<input type="checkbox"/>	<input type="checkbox"/>	<input type="checkbox"/>
97	<input type="checkbox"/>	<input type="checkbox"/>	<input type="checkbox"/>	<input type="checkbox"/>	<input type="checkbox"/>	<input type="checkbox"/>	<input type="checkbox"/>	<input type="checkbox"/>
98	<input type="checkbox"/>	<input type="checkbox"/>	<input type="checkbox"/>	<input type="checkbox"/>	<input type="checkbox"/>	<input type="checkbox"/>	<input type="checkbox"/>	<input type="checkbox"/>
99	<input type="checkbox"/>	<input type="checkbox"/>	<input type="checkbox"/>	<input type="checkbox"/>	<input type="checkbox"/>	<input type="checkbox"/>	<input type="checkbox"/>	<input type="checkbox"/>
100	<input type="checkbox"/>	<input type="checkbox"/>	<input type="checkbox"/>	<input type="checkbox"/>	<input type="checkbox"/>	<input type="checkbox"/>	<input type="checkbox"/>	<input type="checkbox"/>
101	<input type="checkbox"/>	<input type="checkbox"/>	<input type="checkbox"/>	<input type="checkbox"/>	<input type="checkbox"/>	<input type="checkbox"/>	<input type="checkbox"/>	<input type="checkbox"/>
102	<input type="checkbox"/>	<input type="checkbox"/>	<input type="checkbox"/>	<input type="checkbox"/>	<input type="checkbox"/>	<input type="checkbox"/>	<input type="checkbox"/>	<input type="checkbox"/>
103	<input type="checkbox"/>	<input type="checkbox"/>	<input type="checkbox"/>	<input type="checkbox"/>	<input type="checkbox"/>	<input type="checkbox"/>	<input type="checkbox"/>	<input type="checkbox"/>
104	<input type="checkbox"/>	<input type="checkbox"/>	<input type="checkbox"/>	<input type="checkbox"/>	<input type="checkbox"/>	<input type="checkbox"/>	<input type="checkbox"/>	<input type="checkbox"/>

Close

รูปที่ 17 หน้าจอกระดาษคำตอบ (Answer Sheet)



คู่มือแนวปฏิบัติการเข้าร่วมการสอบในรูปแบบออนไลน์

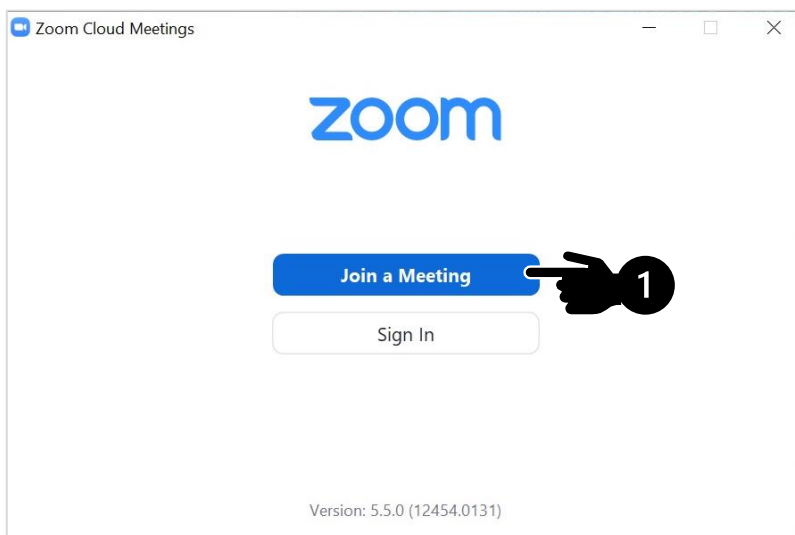
ศูนย์ทดสอบทางวิชาการแห่งจุฬาลงกรณ์มหาวิทยาลัย

อาคารจามจุรี 8 ชั้น 3 ถนนพญาไท แขวงวังใหม่ เขตปทุมวัน กรุงเทพมหานคร 10330 | โทรศัพท์ 0-2218-3717 | โทรสาร 0-2218-3710

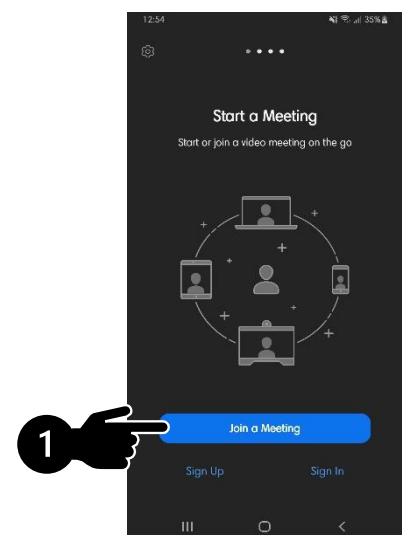
7. การเข้าร่วม ZOOM Cloud Meetings®

- 7.1 ผู้เข้าสอบต้องติดตั้งโปรแกรม ZOOM® สำหรับอุปกรณ์ 1 และอุปกรณ์ 2
รายละเอียดได้จาก <https://zoom.us/download>
- 7.2 เมื่อดาวน์โหลดและติดตั้งโปรแกรมเรียบร้อยแล้ว เปิดโปรแกรมจะแสดงหน้าจอ ดังรูปที่ 18
จากนั้นให้เข้าร่วม [ZOOM Cloud Meetings®](#) โดยกดปุ่ม Join a Meeting (1)

ตัวอย่างภาพจากอุปกรณ์ 1



ตัวอย่างภาพจากอุปกรณ์ 2



รูปที่ 18 หน้าจอเมื่อเปิดโปรแกรม ZOOM®

- 7.3 กรอกข้อมูล Meeting ID (1)
ระบุ ชื่อ-นามสกุล เป็นภาษาอังกฤษ และวงเล็บหมายเลขอุปกรณ์ที่ใช้ ในช่อง Your Name (2)
เมื่อตรวจสอบข้อมูลเรียบร้อยแล้ว กดปุ่ม Join (3)
ดังรูปที่ 19

ตัวอย่างการตั้งชื่อ	อุปกรณ์ 1	Elsa Arendelle (1)
	อุปกรณ์ 2	Elsa Arendelle (2)

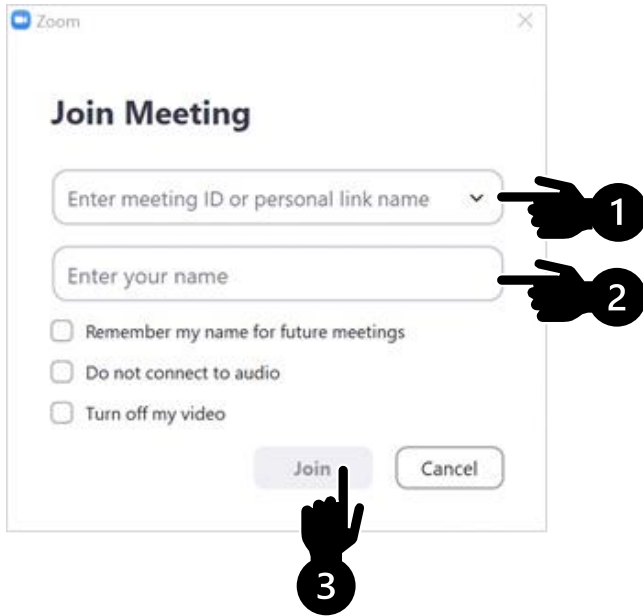


คู่มือแนวปฏิบัติการเข้าร่วมการสอบในรูปแบบออนไลน์

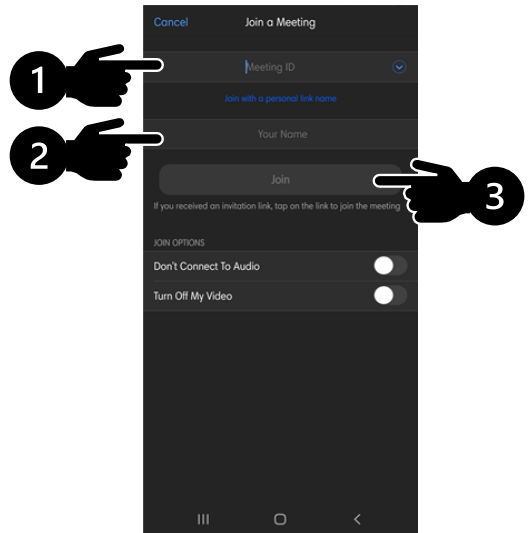
ศูนย์ทดสอบทางวิชาการแห่งจุฬาลงกรณ์มหาวิทยาลัย

อาคารจามจุรี 8 ชั้น 3 ถนนพญาไท แขวงวังใหม่ เขตปทุมวัน กรุงเทพมหานคร 10330 | โทรศัพท์ 0-2218-3717 | โทรสาร 0-2218-3710

ตัวอย่างภาพจากอุปกรณ์ 1



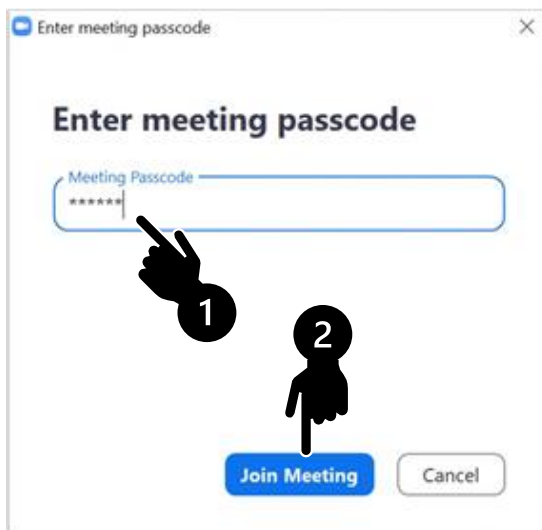
ตัวอย่างภาพจากอุปกรณ์ 2



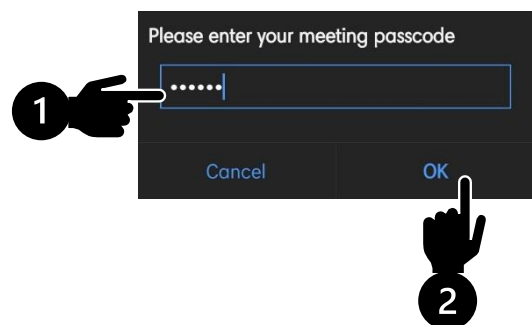
รูปที่ 19 กรอกข้อมูลเพื่อเข้าร่วม ZOOM Cloud Meetings®

7.4 กรอกข้อมูล Meeting Passcode (1) เมื่อเรียบร้อยแล้ว กดปุ่ม Join Meeting หรือ OK (2) ดังรูปที่ 20

ตัวอย่างภาพจากอุปกรณ์ 1



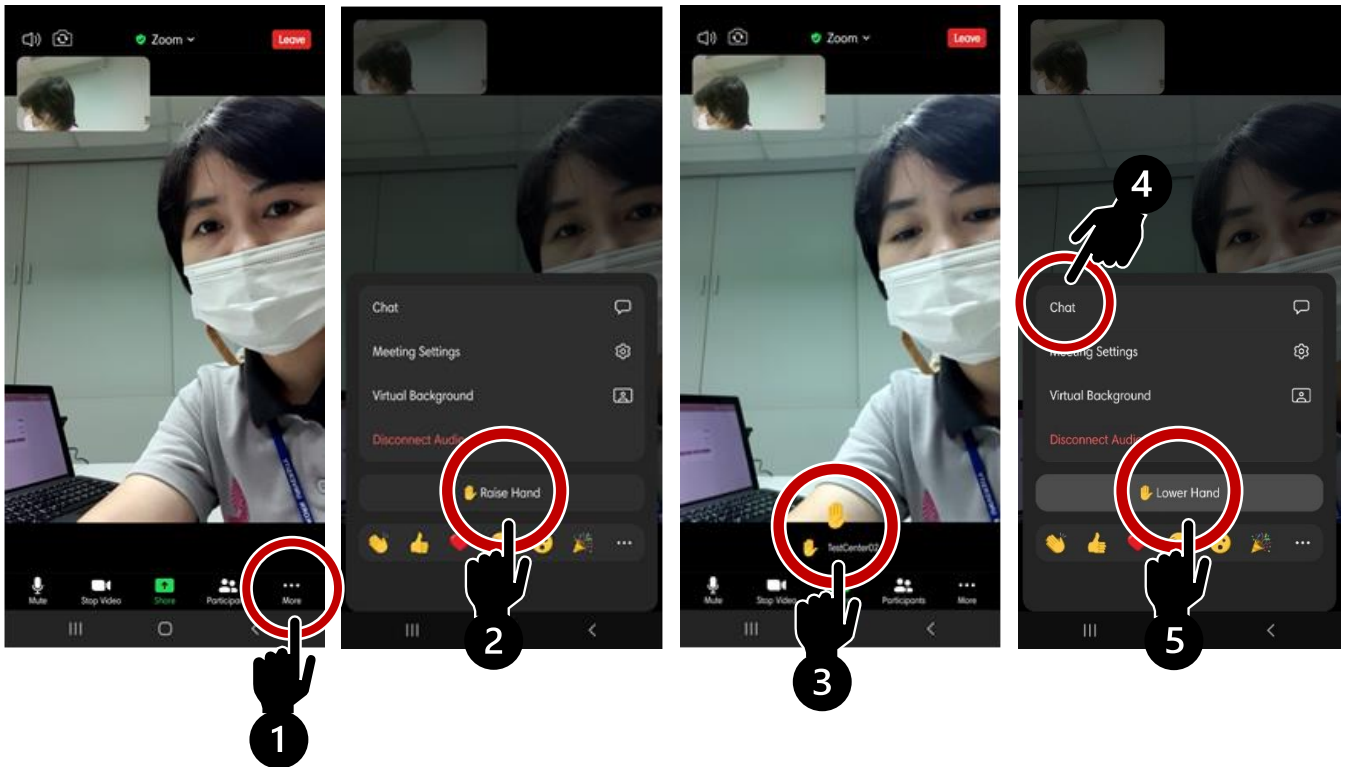
ตัวอย่างภาพจากอุปกรณ์ 2



รูปที่ 20 กรอกรหัส Meeting Passcode

7.5 หากพบปัญหาในระหว่างการสอบ ให้ใช้**อุปกรณ์ 2** กดปุ่ม **ยกมือ** แจ้งกรรมการคุมสอบ และรอกรรมการคุมสอบติดต่อกลับทาง Chat ดังรูปที่ 21 โดยมีขั้นตอนดังต่อไปนี้

- (1) กดปุ่ม ... More บริเวณมุมล่างขวาของจอภาพ
- (2) กดปุ่ม Raise Hand เพื่อยกมือ
- (3) จะปรากฏสัญลักษณ์รูปมือขึ้นบนหน้าจอ
- (4) กดปุ่ม Chat เพื่อพิมพ์สนทนาแจ้งปัญหา
- (5) กดปุ่ม Lower Hand เพื่อยกเลิก



รูปที่ 21 การกดปุ่มยกมือ และการยกเลิก